

Проблеми на устойчивостта на аграрния сектор у нас

Никола Пищалов

*УНСС, докторант в катедра „Икономика на природните ресурси“
e-mail: pistalov@yahoo.com*

Резюме: Целта на статията е да постави някои актуални проблеми, засягащи икономическото измерение на устойчивостта на аграрния сектор у нас за периода 1998-2007 г. В хода на анализа се разкриват по-съществени причини, които ги обуславят, дават се характерни особености на тяхното икономическо измерение и се формулират, доколкото мащабът на изследването позволява, по-обща мерка за тяхното решаване.

Изследвайки тенденциите в някои макроикономически показатели, може да се направи съпоставка на развитието на аграрния сектор с динамиката на националната икономика, а едно по-детайлно изследване е способно да даде представа какво отражение оказва секторът и върху социалното измерение на устойчивостта. Проследявайки някои от основните структурни и производствени показатели, може да се разкрие как се използват ресурси, като земята например, и оттам да се направи връзка с екологичната устойчивост.

Ключови думи: устойчивост, земеделие, икономически показатели.

JEL: Q22, Q00.

Увод

В научната литература съществуват различни интерпретации на понятието „устойчивост“. По отношение на аграрния сектор устойчивостта се приема като постигане на баланс между три целеви измерения – икономическо, социално и екологично, с множество подцели [4, 9].

Визирайки *икономическата дейност*, едно конкурентоспособно и ефективно производство, основано на ефикасно използване на производствените фактори, е необходимо условие аграрният сектор да допринася за икономически жизнеспособно общество и да осигурява на потребителите здравословни и на поносими цени храни, произведени в съответствие с общоприетите стандарти.

В *екологичното измерение* аграрният сектор трябва да осигурява опазване на околната среда и разумно използване на природните ресурси, да спомага за запазването и консервацията на ландшафта, дивата природа и културните ценности, да отгледя максимално внимание на благосъстоянието на животните.

В *социалното измерение* той трябва да създава положителен социален климат, включително алтернативна заетост, равенство между различните социални групи, безопасни условия за труд, поддържане на местните общности и да осигурява благоденствие и справедливост, които да не са за сметка на бъдещите поколения.

Така, най-общо казано, устойчивостта на аграрната сфера трябва да се разглежда не само като постигане, но и като поддържане на определен баланс между икономическите, социалните и екологичните цели. Постигането на подобен баланс налага периодично да се проследяват чрез система от показатели отделните измерения на устойчивостта, да се установява тяхната посока във времето и да се търсят средства за тяхното коригиране съобразно основните принципи на устойчивостта.

Оценката на аграрната сфера, макар и за относително неголям период, би могла да очертае някои по-важни проблеми, свързани с посоката на развитие, да дефинира причините, които ги поражат, и да бъдат посочени съответните мерки и политики за коригиране в бъдещото им развитие. Разкриването на тези проблеми в никакъв случай не дава пълната картина на икономическото измерение на устойчивостта, още по-малко на устойчивостта на сектора като цяло, която изисква да се разглеждат интегрирано с екологичното и социалното измерение.

Аграрният сектор е отворена и динамична система, но функционираща при висока степен на риск, подложена на постоянен натиск от различни вътрешни и външни фактори и най-вече работеща в условията на неустойчива глобална климатична система. В такива условия трудно може да се постигне баланс между трите измерения на устойчивостта. Нещо повече – постигането на устойчивост изцяло за сметка на капацитета на самата система е почти невъзможно, най-малко поради външния натиск. Ето защо устойчивостта на аграрния сектор по-скоро трябва да се разглежда като резултат на вътрешни усилия да се поддържа баланс на нивото на отделните производствени структури, целенасочено подкрепяни от страна на обществото като цяло. А за страните – членки на ЕС, това означава и ангажимент от ма-

щаба на Общността, изразен с общата селскостопанска политика.

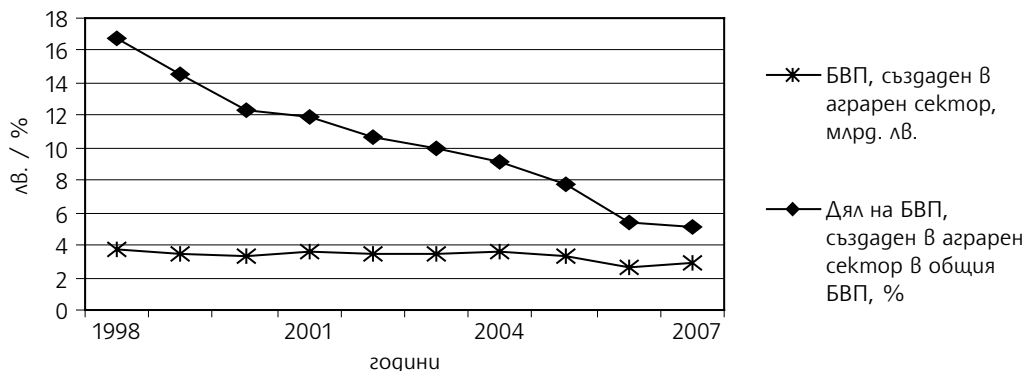
Настоящата публикация ще ограничи своя обхват главно до по-важните проблеми на икономическото измерение на устойчивостта на селското стопанство, като част от аграрния сектор. По-конкретно, изследването ще засегне проблеми на растежа, структурни, производствени и от инвестиционен характер за периода 1998-2007 г.

1. Проблеми на общото състояние на аграрната сфера

Едно от основните изисквания за икономическа устойчивост на аграрния сектор е да произвежда ефективно във времето достатъчно количество качествени продукти, които да задоволяват нуждите на населението. Макар че брутният вътрешен продукт на сектора не е единствен измерител на промените в стопанската дейност, той дава представа за посоката на развитие на сектора и влиянието му върху икономическия растеж за страната като цяло.

Проследявайки състоянието на отрасъла за периода 1998-2007 г., се установява общ спад при показателя брутен вътрешен продукт (БВП) в размер на 23 % спрямо началото на периода (фигура 1).

За посочения период дялът на БВП на аграрния сектор от общия за страната спада от 16,8 % до 5,1 % в края на разглеждания период (фигура 1), което се дължи преди всичко на по-бързия растеж в останалите сектори на икономиката. Този процес може да бъде положителен и очакван, ако се има предвид структурата на БВП в развитите страни. Но констатираното намаление на размера на БВП за сектора говори за отрицателни промени и наличие на икономически проблеми.

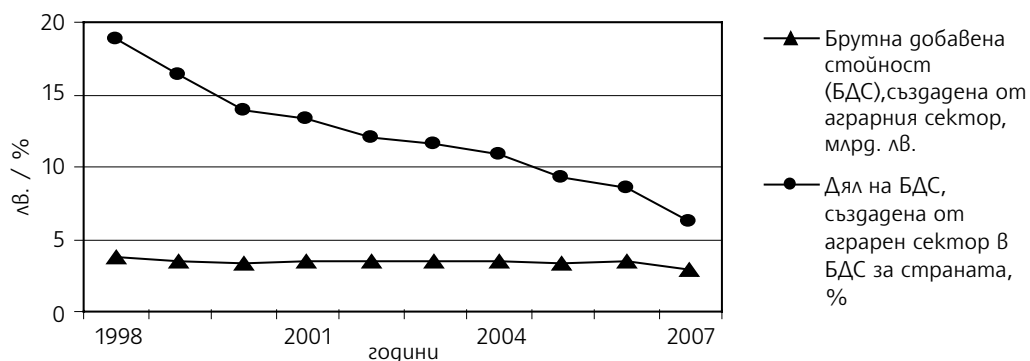


Фигура 1. БВП, създаден в аграрен сектор, и дял на БВП, създаден в аграрен сектор
Източник: МЗХ.

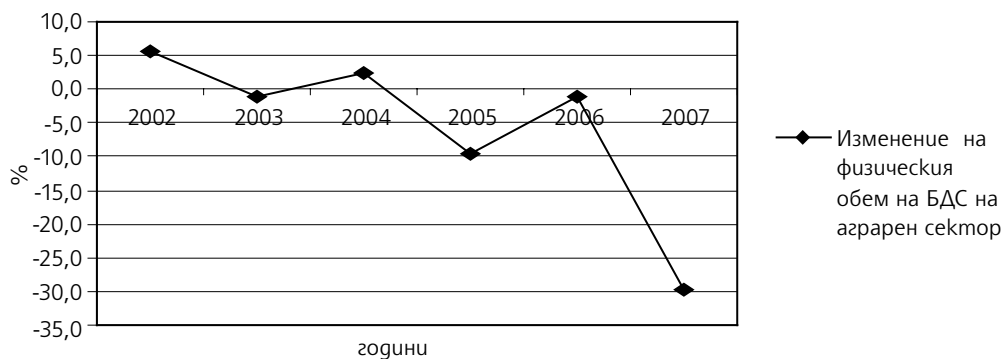
Така на фона на възходящия растеж на националната икономика аграрният сектор се развива неустойчиво с колебание в посока надолу. Това без съмнение е признак за икономическа или производствена неустойчивост, дължаща се на причини и вътре в сектора.

Показателят за брутната добавена стойност (БДС) е друг измерител, който дава представа за ролята на аграрния сектор в националната икономика. За разгледания период 1998-2007 г. се наблюдава неустойчива низходяща тенденция, като дялът на БДС в аграрния сектор от 18,8 % в началото намалява на 6,2 % в края на периода, съответно спрямо общия за страната показател (фигура 2).

Намаляването на абсолютния и относителния размер на БВП и БДС на аграрния сектор спрямо съответните стойности общо за икономиката на страната говори за изоставане на отрасъла и за по-нататъшна загуба на позиция в икономиката като цяло. Абсолютният спад в БДС означава още, че секторът не само изостава, но и задържа общия растеж на икономиката, като се превръща в проблемна сфера на икономиката. Колебанията в динамиката на БВП и БДС в аграрния сектор могат да бъдат както от вътрешно присъщи за сектора причини, така и от външно влияние, предизвикано от промени в климатичните и метеорологичните



Фигура 2. БДС, създадена от аграрен сектор, и дял на БДС, създадена от аграрен сектор
Източник: МЗХ.



Фигура 3. Изменение на физическия обем на БДС на аграрен сектор
Източник: МЗХ.

условия. Последните се отразяват неблагоприятно по-силно при екстензивния тип на производство, което не е в състояние да противодейства на неопределеността на външните фактори. А свидетелство за преобладаващ екстензивен тип производство у нас е динамиката на физическия обем на БДС в аграрния сектор, която е проследена за последните шест години (фигура 3). Тя показва една ясно изразена колебаеща се низходяща тенденция, силно зависима от природно-климатичните промени и която, както вече споменахме, е присъща за екстензивното селско стопанство. Така устойчивостта става силно уязвима за растениевъдството, когато отсъстват съответни буфери за противодействие, присъщи за интензивното земеделие, като например хидромелиорации. Двете групи причини взаимно се обуславят спрямо икономическата устойчивост като тези, които са вътрешни и имат определящо значение.

Следователно низходящият темп на изменение на БВП и БДС е признак за наличие на структурни и производствени проблеми вътре в сектора, които са резултат на комплекс от взаимно свързани причини.

2. Структурни проблеми на икономическата устойчивост на аграрната сфера

Според редица автори [1, 2] структурата на аграрния сектор е съществена пречка за достигане на по-високо ниво на устойчивост и увеличение на производствените възможности. Отличителните характеристики на тази структура, говорейки за селското стопанство, се свеждат най-общо до следното:

- много малък брой големи стопанства, стопанисващи 3/4 от използваната земеделска площ, и мнозинство от малки стопанства, използващи малък дял от нея;
- преобладаващ брой на непазарни и полупазарно ориентирани стопанства;
- висок дял на неспециализираните стопанства и намаляване в броя на специализираните стопанства.

Според данни на Министерство на земеделието и храните [5], около 95 % от земеделските стопанства са с малък размер до 5 ха. За периода 2003-2007 г. те стопанисват между 15 и 10 % от използваната земеделска площ (ИЗП), а тези с размер 50 ха или повече са едва 1,3 % или 6190 стопански единици. Към 2007 г.

0,8 % от земеделските стопанства стопанисват средно повече от 100 ха и на тях се пада общо 78 % от ИЗП. Следователно у нас е налице добре изразена **поляризирана структура** по отношение на използването на земята.

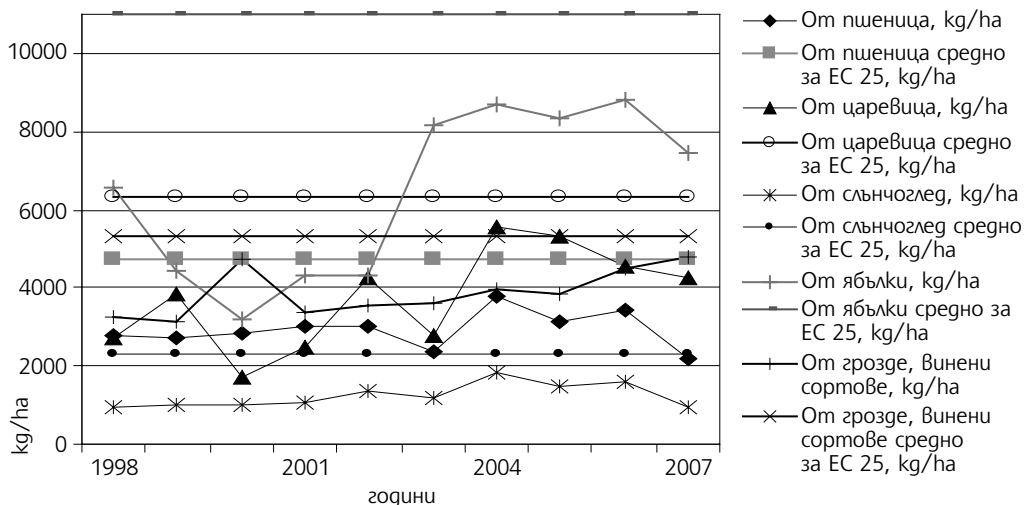
Оценката на пазарната ориентация на съществуващите стопанства показва, че преобладава броят на стопанствата, произвеждащи с цел самозадоволяване или имащи полупазарна ориентация. Например за 2005 г. едва 3,3 % от съществуващите 534 600 земеделски стопанства са били чисто стокови, 18,8 % – полупазарни, и 77,9 % – самозадоволяващи се [7].

Характерна черта за полупазарните и самозадоволяващите се стопанства е производството на продукция главно за собствена консумация и малка част за пазара. Те са ниско ефективни, слабо конкурентоспособни, с ниско ниво на инвестиционна активност и висока уязвимост на различни рискове. Някои промени в пазарните отношения обаче биха могли да доведат до разкриване на потенциала на тези структурни единици. Така решаването на някои проблеми, като създаване на работещи пазарни структури, създаване на условия за достъп до достатъчна пазарна информация, елиминиране на некоректния натиск от търговци и прекупвачи на земеделска продукция, преодоляване на ниското технологично, образователно и инвестиционно равнище, улесняване на достъпа до субсидии по структурните програми и банкови заеми и др., биха дали възможност на тази категория стопанства да повишават своя производствен потенциал и да се превърнат в пазарни.

В структурен аспект в аграрния сектор у нас се откроява и още една добре изразена тенденция. Броят на земеделските стопанства за периода 2001-2007 г. намалява от 768 800 единици до 493 140. Това означава, че малко повече от една трета от стопанствата прекратяват своята дейност, защото не могат

да се адаптират към променящите се условия и да преминат на по-високо ниво на устойчивост. На пръв поглед, макар че е загуба на производствен потенциал, намаляването на броя на стопанствата предполага поне окрупняване на земята сред останалите стопански единици. Например от средно 7,2 ха обработвана земя през 2001 г., падаща се на една стопанска единица, тя достига до 10,4 ха през 2007 г. Въпреки тази промяна, структурата на земеделските стопанства си остава преобладаващо маломерна. Тя е сериозна пречка за по-ефективното използване на земята като ресурс и прави до голяма степен отрасъла неконкурентен, което се отразява неблагоприятно на икономическото измерение на устойчивостта на аграрната сфера като цяло.

По отношение на **специализацията**, която у нас се развива в неблагоприятна посока, половината от стопанствата са все още неспециализирани, въпреки че техният брой се редуцира с над 110 хил. единици за периода 2001-2007 г. Броят на специализираните стопанства намалява, като при тези с трайни насаждения е с 33 %, заети със зеленчуци – с 25 %, и с преживни животни – с 22 %. Формира се едностранчива производствена структура и неравномерно развитие на отделните подотрасли. В площите със селскостопанско предназначение у нас водещ дял заемат зърнените и маслогайните култури. През 2007 г. 59,2 % (или 2 518 431 ха) от ИЗП е заета с тях [6]. За периода 1998-2007 г. намаляват площите на зърнените култури и нарастват тези на маслогайните култури, като общ сумарен резултат е намаление в общата площ на зърнени и маслогайни култури в размер на 377 086 ха спрямо 1998 г. [5]. Въпреки това, зърнените култури продължават да придават монокултурен характер на земеделieto у нас. Същевременно намаляват площите при други култури. Например местата с трайни насаждения намаляват с 45 % през периода 1998-2007 г., тези със зеленчуци и цветя – с 63 %. Угарите



Фигура 4. Средни добиви от някои земеделски култури
Източник: МЗХ, Eurostat.

или временно изключените земи поради липса на икономически интерес се увеличават с 2,3 пъти и заемат през 2007 г. 5,7 % от ИЗП. Това говори за нерационалност на използване на земята, която заедно с едностранчивата производствена структура се отразява неблагоприятно на екологичното и икономическото измерение на устойчивостта.

Неблагоприятна тенденция се наблюдава също по отношение на **продуктивността на земята**, проследена чрез намаляващите средни добиви при пшеница, царевица за зърно, слънчоглед, ябълки и грозде от винени сортове за периода 1998-2007 г. (фигура 4). Те се движат средно до 2 пъти по-ниско за зърното спрямо страните от ЕС 25 и до 4 пъти при ябълките [10].

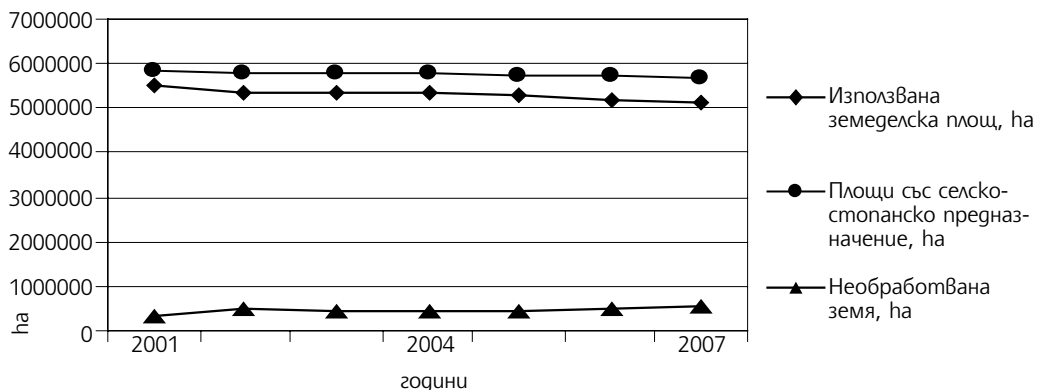
Неблагоприятното състояние на използваните площи, заедно с ниската производителност, отдалечава аграрния сектор от икономическата устойчивост.

Вниманието към споменатата тенденция се засилва още повече, защото протича в условията на свето потребление, понякога дори под

препоръчителните здравословни изисквания за хранене, което засяга социалното измерение на устойчивостта. Анализът на годишното потребление на по-важните хранителни продукти на човек от населението у нас показва, че консумацията през 2006 г. спрямо 1989 г. е сериозно намалела. При месото от 68,7 kg тя се свива до 26,5 kg годишно, при средно за ЕС през 2005 г. от 89,5 kg.; консумацията на мляко и млечни произведения за 2007 г. намалява от 240 на 120 L, при средно за ЕС от 320-340 L; на зеленчуци – два пъти.; на плодове – близо три пъти [3]. Това не само рефлектира върху производството, но оказва негативно влияние и на други социални аспекти на благосъстоянието, като например заболяемост и продължителност на живота.

3. Нерационалното използване на земята е причина за неустойчивост

Подцененото отношение към земята като фактор за производство е пряка причи-



Фигура 5. Използвана земеделска площ, площи със селскостопанско предназначение и необработвана земя
Източник: МЗХ.

на, която генерира неустойчивост. Тенденциите на намаление на използваната земеделска площ, на площите със селскостопанско предназначение и обработваемата земя за сметка на увеличението на гела на изоставените, пустеещи и на необработваните земи влияят негативно и водят до свиване на производството при равни други условия (фигура 5).

Площите със селскостопанско предназначение за периода 1998-2007 г. намаляват с 257 267 ha или с 4,4 % [5]. Причините за това са свързани основно с прекратяване на стопанска дейност, промяна в статута на земите за нуждите на строителството или безвъзвратно загубени земи поради тяхната деградация.

Намалението на използваните земеделски площи за същия период е с около 8 %.

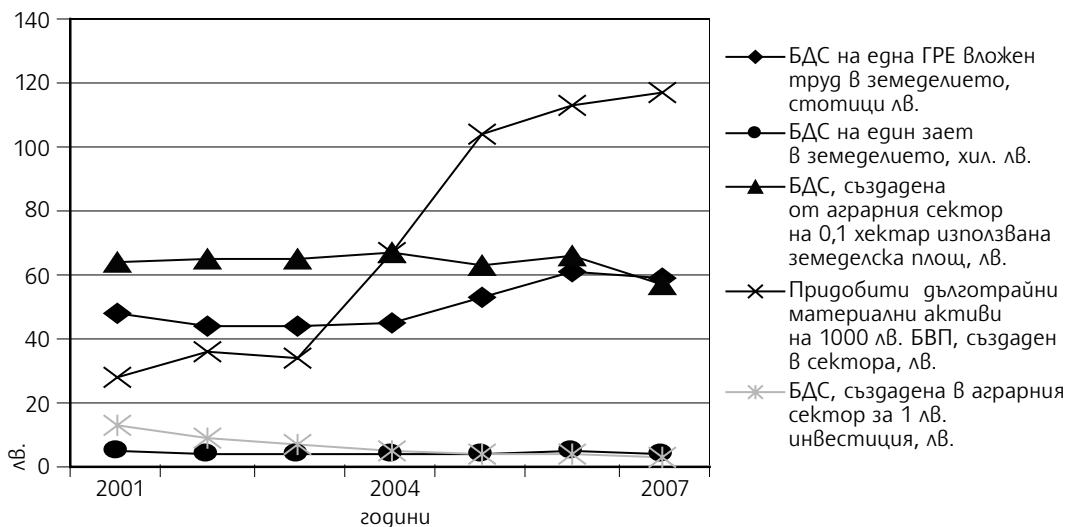
Твърде неблагоприятна е тенденцията при необработваната земя, която се увеличава двойно до 550 116 ha, като достига 9,7 % от площите със селскостопанско предназначение за 2007 г. Това означава, че не се използва почти една десета от наличния потенциал, което рефлектира и върху намаляването на общите икономически показатели – БВП и БДС (фигури 1 и 2).

Ако разпокъсаността на земеделската земя е резултат от начина, по който бе възстановена собствеността върху нея, то нейното продължително запазване в това състояние е резултат преди всичко на други причини. Те са свързани с липса на политическа воля за промяна, с презумпция да не се пречи на "адаптирани" вече структури на стопанисване и специализация на производството към създаденото статукво, неразвити пазарни отношения и др. Чрез използването на пазарни и регулаторни лостове би могло да се даде тласък на процеса на нейното окрупняване, като се създадат условия за връщане в производството на изоставените по икономически причини земи.

4. Производствени проблеми на икономическата устойчивост на аграрната сфера

Те могат да се разкрият чрез проследяване на такива основни показатели като производителност на труда, капиталоемкост и степен на използване на земята (фигура б).

Производителността на труда в аграрния сектор за 2007 г. е 8795 лв. на един зает и



Фигура 6. БДС на една ГРЕ (брой заети и брой годишни работни единици) вложен труд в земеделието, БДС на един зает в земеделието; БДС създадена от аграрния сектор на 1 дка използвана земеделска площ; придобити дълготрайни материални активи на 1000 лв. БВП, създаден в сектора; БДС, създадена в аграрния сектор на 1 лв. инвестиция

Източник: НСИ, изчисления на автора.

остава почти неизменна спрямо началото на периода – 1998 г., когато е била 8710 лв. Тя е далеч от средната за ЕС 27, където е 4,5 пъти по-висока [10].

БДС, създадена от аграрния сектор на един декар използвана земеделска площ, намалява колебливо от 66,77 лв. В началото на периода 1998-2007 г, достигайки 56,64 лв. В края [5]. Намалението е с 15,2 % и говори за неэффективност при използването на земята в аграрния сектор.

Придобитите дълготрайни материални активи (ДМА) в сектора бележат нарастване, но общият спад в БДС дава основание да се приеме, че те са недостатъчни, за да може секторът да елиминира негативните производствени тенденции. Това показва, че структурата на ДМА не е оптимална и е недостатъчна по размер в подсектори, които имат определящо значение.

5. Инвестициите като важна предпоставка за обръщане на посоката към икономическа устойчивост

За периода 1998-2007 г. инвестициите в аграрния сектор се увеличават в абсолютно измерение почти 5 пъти, достигайки размер от 991,1 млн. лв. В края на периода. Делът на инвестициите в аграрния сектор в общите инвестиции варира в рамките на 2,0-5,6 %. Ако съпоставим по-горните данни с трайната тенденция на намаление на дела на БВП за сектора в общия БВП за страната, имаме основание да твърдим, че те не са достатъчни и не са гали тласък за обръщане на низходящата тенденция. Инвестициите имат важна роля и по отношение на останалите анализирани по-горе икономически показатели, разкрили проблемните области на аграрната сфера. На практика се получава своеобразна зависи-

мост, от една страна, технологичното изостаиване задържа производителността и прави трудоемко производството в аграрната сфера. От друга, спадащата добавена стойност като разполагаме доход не позволява на стопанските единици каквато и да е предприемаческа инициатива. Това, с изключение на едрите стопанства, засяга всички останали. Като качествен измерител ефективността на инвестициите общо за сектора също е неблагоприятна – брутната добавена стойност за един лев инвестиции намалява от 18,70 лв. през 1998 г. до 2,92 лв. през 2007 г., или налице е спад от 6,4 пъти [5]. Това подсказва, че една част са вложени в трайни насаждения, чиято възвръщаемост ще започне реално на по-късен етап, а други са вложени в сектори и стопанства, които не са в състояние при равни други условия да се използват по най-ефективен начин, като повишат своята конкурентност и рентабилност.

Заклучение

От представената оценка за икономическото измерение на устойчивостта могат да се направят следните изводи:

- проблемът с низходящата тенденция в общите показатели в абсолютно изражение е резултат на взаимно свързани причини вътре в сектора – структурни, пазарни, производствени, поземлено-ресурсни и инвестиционни;
- структурните проблеми са в поляризираното разпределение на стопанските единици спрямо земята, разпокъсаността на използване на земята и ниската степен на специализация;
- производствените проблеми са в неизменно ниската производителност на труда, в неэффективността на използване на земята;
- инвестиционните проблеми са в намаляващата ефективност на инвестициите и

недостатъчния им обем за обръщане на низходящата тенденция към устойчивост.

Литература

1. Башев, Х., Управление на аграрната и селската устойчивост, сп. „Икономика и управление на селското стопанство“, 4/2006, с. 27.
2. Кънева, К., М. Младенова, Н. Котева, Х. Башев, М. Рисина, В. Хаджиева, Д. Митова, Ефективност, устойчивост и конкурентоспособност на земеделските стопанства, сп. „Икономика и управление на селското стопанство“, 5/2005, с. 44.
3. Славова, Я., Проблеми в развитието и структурата на българското земеделие, сп. „Земеделие плюс“, 1/2008, с. 5-6.
4. Хаджиева, В., С. Магжарова, Д. Митова, В. Мицов, Въпроси и състояние на устойчивото развитие на земеделието, С., 2004, с. 9-24.
5. Аграрен доклад 1999, 2001, 2004, 2005, 2006, 2007, 2008, МЗХ, София.
6. Българска анкета за наблюдение на селскостопанската и икономическа конюнктура (БАНСИК) 2007, МЗП, С., 2007, с. 19.
7. Научен консултативен съвет по земеделие, Програма за приоритетите в развитието на българското земеделие в периода 2009-2013, МЗХ, С., 2009, с. 33.
8. Статистически годишници на Р България за периода 1998-2007, НСИ.
9. Wiggering, H., F. Müller, Umweltziele und Indikatoren. Wissenschaftliche Anforderungen an ihre Festlegung und Fallbeispiele, Springer Berlin, 2004, p. 7-11.
10. EUROSTAT, www.epp.eurostat.ec.europa.eu **ИИ**