

Разпокъсаност на земеделската земя и фермерски бизнес решения

Димитър Терзиев, Ейске Тсугжу

УНСС, катедра „Икономика на природните ресурси“

тел: 8195281, факс: 8195315

e-mail: terzievd@mail.bg

Резюме: Разпокъсаността на обработваната земеделска земя се смята за основна пречка пред развитието на модерно селско стопанство. Обикновено проблемът се разглежда на макрониво – държавна политика. Препоръчват се мерки като: санкции за неизползване на земята (поземлени данъци), стимули за промяна на собствеността (освобождение на сделките от такси при определени условия), подкрепа за уедряване на производствените дейности дори и без промяна на собствеността (по-лесен достъп до публично финансиране при коопериране на гребни собственици), пряко участие на държавата (агенции за комасация) и др.

В настоящето изследване ние се обръщаме към отделните фермери, за да видим как те намират пътища за преодоляване на негативните последици от разпокъсаността на земята, която обработват. За целта бе извършено изследване на литературни източници и теренно проучване в България и Япония. Резултатите бяха анализирани и обобщени и бяха формулирани изводи.

Изследването разкри причините за съществуването на разпокъсаност на земеделската земя – исторически и съвременни, настоящето състояние по проблема в двете страни

и връзката между разпокъсаността и решенията, които фермерите вземат за организация на своята работа. Тази връзка бе ясно очертана при три типа решения – избор и разположение на селскостопански култури за отглеждане, избор на модел за използване на земята и проектиране на териториалната структурата на фермата.

Изводите бяха формулирани на база на практиката на японските фермери, поради по-продължителния им опит за справяне с проблема. Вярваме, че те могат да бъдат полезни за българските им колеги.

Ключови думи: използване на земеделската земя, анализ на фермерски решения, аграрно развитие.

JEL: Q15, Q12, O13.

Увод

О съществената след 1990 г. аграрна реформа в страната доведе българското земеделие до редица положителни резултати. Подновена бе използваната техника, въведоха се нови продукти и технологии, развиха се съвременни форми на размяна и т.н. Негативите също не са малко. Един от най-често изтъкваните сред тях е фактът на разпокъсване на собствеността върху земеделската земя, произтичащо пряко от избрания модел на поземлена реформа – възстановяване на собствеността в реални граници.

Преодоляването на разпокъсаността обикновено се търси чрез мерки на макрониво. Такива са: санкции за неизползване на земята (поземлени данъци), стимули за промяна на собствеността (освобождаване на сделките от такси при определени условия), подкрепа за уедряване на производствените дейности дори и без промяна на собствеността (по-лесен достъп до публично финансиране при коопериране на гребни собственици), пряко участие на държавата (агенции за комасация) и др.

Една гледна точка като че ли бива пропускана от изследователите – тази на обработващите земеделска земя, на фермерите. Как конкретно те се справят с проблема?

А този проблем не е типично български. С него не се сблъскват само страни, в които поземлената собственост никога не е била гребна (САЩ например) или при изтичане на достатъчно дълъг исторически срок, позволяващ естественото (пазарно) уедряване (Англия). Япония е една от страните със значително разпокъсана земеделска земя. Нещо повече – десетилетия продължават усилията за промяна там. Резултатите не са окуражителни и поради това полезни уроци за България могат да бъдат извлечени от японския опит.

Настоящата статия представя част от едно сравнително изследване на проблема за разпокъсаността на земеделската земя в България и Япония. Авторите опитват да го погледнат през очите на фермерите, защитавайки тезата за влиянието на разпокъсаността върху конкретни фермерски бизнес решения – избор и разположение на селскостопански култури за отглеждане, избор на модел за използване на земята и проектиране на структурата на фермата.

Изследване

Систематични данни относно разпокъсаността на земеделската поземлена собственост на фермерско ниво не съществуват. Поради това нашето изследване, освен на преглед на достъпните литературни източници, се базира на теренно проучване в двете страни. То включва:

За България:

- изследване на 12 стопанства в регион Пловдив;
- изследване на 9 земеделски домакинства в региони Пловдив и Русе;
- интервюта със специалисти в Министерството на земеделието, неговите агенции и в общинските служби по земеделие.

За Япония – изследване на ферми в префектурите Tatebayashi, Ora-gun, Gunma, Chiba, Oita.

Поява на разпокъсана земеделска земя в Япония

Аграрната реформа в Япония (която е втора за страната) започва през октомври 1946 г. и включва три основни мерки:

- разрешението за притежаване размер земеделска земя е ограничен средно за страната до 1 ха;
- държавата изкупува земята на едрите собственици, неживеещи в съответния регион, и я продава на дотогавашните ѝ наематели;
- цените и по гвата вида сделки са определени така, че не допускат прекомерно забогатяване на едрите собственици и позволяват на новите фермери да ги изплатят лесно.

До началото на юли 1950 г. е трансформирана собствеността върху 1 705 000 ха и така завършва първият етап на тази реформа. В

резултат делът на наеманата земя спада до 10 % през 1950 г. В сравнение с 52 % през 1941 г. [Nosogai, 1977, с. 42].

Вторият етап на поземлената реформа стартира с приемането, през октомври 1952 г., на нов Закон за земеделската земя. С него практически се прекратява наемането на земя. До 1959 г. едрите собственици изчезват напълно и фермерите, притежаващи земята, която обработват, остават единствените фигури в японското земеделие.

Проведената реформа преследва (и постига) редица социални цели, но раздробяването на поземлената собственост е също безспорен

Таблица 1. Раздробеното земеделие в Япония и Европа, 1950 г.(ха)

	Дания	Франция	Западна Германия	Швейцария	Япония
Средна площ на ферма	15	14	6,8	5,35	0,9
Средна площ на поле	-	0,4 – 0,9	0,67	0,51	0,14

Източник: Кауо, Н. 1977.

Таблица 2. Размер на фермите в различни страни (ха)

Япония (2005)	България (2003)	САЩ (2002)	Германия (2003)	Франция (2003)	Англия (2003)	Австралия (2001)
1,8	6,9	178,4	41,2	45,3	57,4	3240,9

Източници:

Япония: *Census of Cultivated Area and Planned Area, 2005.*

България: *Statistical Bureau of EC, 2003.*

САЩ: *Census of Agriculture, 2002.*

Европейски страни: *Agriculture in the European Union Statistical and Economic Information, 2004*

Австралия: *Agricultural Census, 2001.*

резултат от нея. Още през 1950 г. тази собственост в Япония е с пъти по-дребна, отколкото в страните с развито земеделие в Европа (таблица 1).

През следващите десетилетия протича процес на окрупняване, но и до днес фермите в Япония са малки по размер (таблица 2).

Развитие на земеделието при разпокъсана собственост

Първи период (1945-1959)

Формалното приключване на поземлената реформа (1959) съвпада с период на бързо нарастване броя на населението в страната и значителен недостиг на хранителни продукти. Новопоявилите се фермери се радват на високо търсене на произвежданите продукти (основно ориз). Нещо повече, приет е Закон за контрол на важните храни, кой-

Таблица 3. Картина на разпокъсаното земеползване при производството на ориз

Размер на фермите (ха)	Брой на отделни ниви В едно стопанство		
	1941	1953	1965
над 3	9,95		7,53
2,5 – 3,0	9,08	9,15	8,03
2,0 – 2,5			8,11
1,5 – 2,0	9,09		7,97
1,0 – 1,5	8,04	8,40	7,24
0,5 – 1,0	6,45	6,58	5,73
под 0,5	4,01	3,56	3,25
Средно		6,00	5,24

Източници:

1) *Japan Agricultural Co-operative: Report of Optimum Size (1941).*

2) *Ministry of Agriculture, Forestry and Fisher: Report on Land Utilization in Winter (1953).*

3) *Ministry of Agriculture, Forestry and Fisher: Census of Agriculture (1965).*

то гарантира на фермерите високи изкупни цени на ориза.

Тази благоприятна икономическа обстановка не налага промяна в собствеността върху земята. Всеки, който произвежда ориз, лесно покрива разходите си и формира печалба. В резултат, проблемът за разпокъсаните поземлени участъци практически не търпи промяна в период от 25 години (таблица 3).

Втори период (1960-1975)

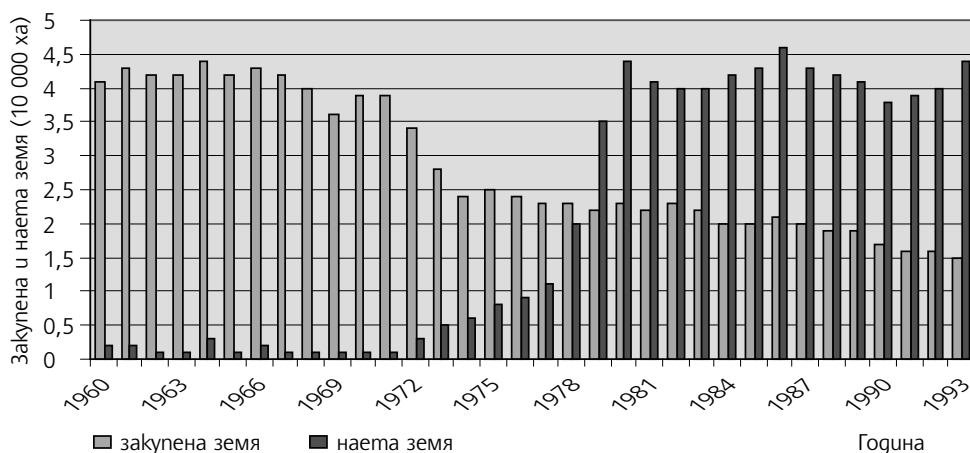
Бурното икономическо развитие на Япония осигурява високи доходи на населението и променя начина му на живот и особено на хранене. Годишната консумация на ориз на човек пада до 100 кг през 1969 г. В сравнение със 118 кг през 1962 г. През същата година в страната се появява излишък от 7,2 млн. т ориз, финансиран от бюджета. Публичната подкрепа на неефективното (предимно екстензивно до този момент) производство вече не е желана. През 1962 г. се отменя ограничението за максималния размер на притежавана земя, а през 1971 г. правителството започва да стимулира изо-

ставянето на непродуктивните участъци. Премахнати са и редица ограничения пред размяната на земя и се подпомага кооперирането на гребните фермери.

Тази аграрна политика цели окрупняване за постигане на висока ефективност, но се сблъсква с две основни пречки. От една страна, нормално функциониращ поземлен пазар не се създава лесно. Отсъствието му през предходните години затруднява реалната оценка на стойността на разнообразните поземлени участъци, а оттам и размяната им. От друга – икономическото развитие на страната поражда високо търсене на земя за промишлени, транспортни и жилищни цели. Капитализираният доход при продажба значително надвишава печалбата от земеделска дейност (особено от производството на ориз). Тези сделки раздробяват още повече земеделската земя и затрудняват кооперирането.

Трети период (след 1975 г.)

Въпреки взетите дотук мерки, производството на ориз продължава да надвишава



Фигура 1. Смяна на поземлени права (1960-1994)

Източник: Statistical Year Book, 1996. Statistical Department, Ministry of Agriculture, Forestry and Fisheries.

потреблението, фермите остават гребни и разпокъсани. Поради това Японското правителство се обръща изцяло към пазарния механизъм. Законът, гарантиращ високи изкупни цени на ориза и високи доходи на фермерите, е отменен през 1981 г. Премахнати са и административните пречки пред наемането на земеделска земя. Започва стимулиране на разнообразни маркетингови практики за повишаване на ефективността, вкл. и чрез окрупняване.

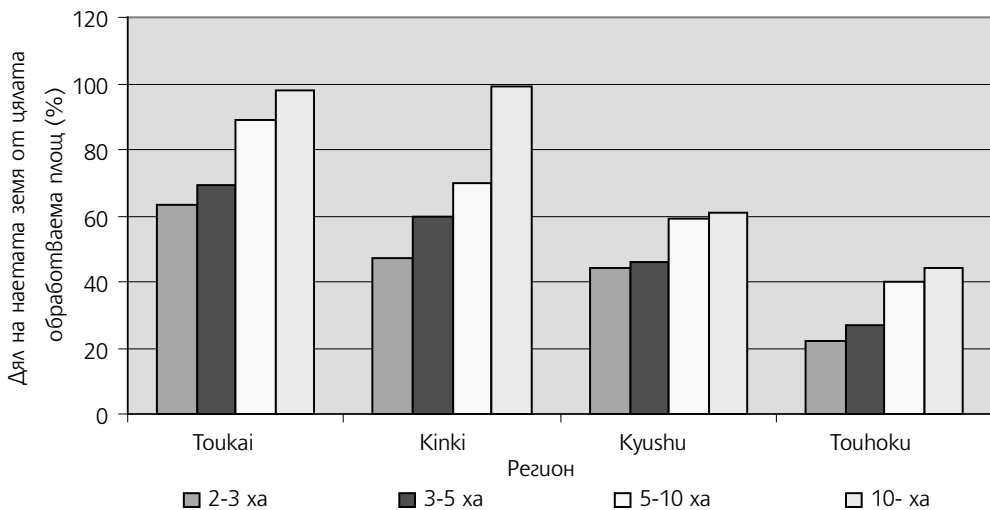
Постепенно пазарните механизми сработват и количеството на разменяни поземлени права (покупка или наемане) нараства стабилно след 1975 г. (фигура 1).

Очевидно е и това, че наемането се оказва предпочитан метод в сравнение с покупката. В някои региони на страната по-големите ферми се създават изключително чрез наемане (фигура 2).

Поява на разпокъсана земеделска земя в България

Историята на българското селско стопанство след 1989 г. може да бъде разделена на два периода. През първия (1991-2000) се провежда аграрна реформа. Земеделската земя е върната на собствениците ѝ отпреди колективизацията, прекратено е съществуването на държавни производствени структури, либерализиран е секторът като цяло. Ако това е периодът на реформа, следващият (2000 до днес) можем да наречем – период на развитие. Количествените и стойностните показатели показват стабилност и макар и невисок, но постоянен темп на растеж.

Избраният модел на поземлена реформа – възстановяване на собствеността в реални граници, е основната причина за раздробяването на земеделската земя в България. Тя е била такава – гребна и разпокъсана, преди 1946 г. Но процесът на раздробяване се засилва допълнително



Фигура 2. Наета земеделска земя в различни региони (1960-1994)

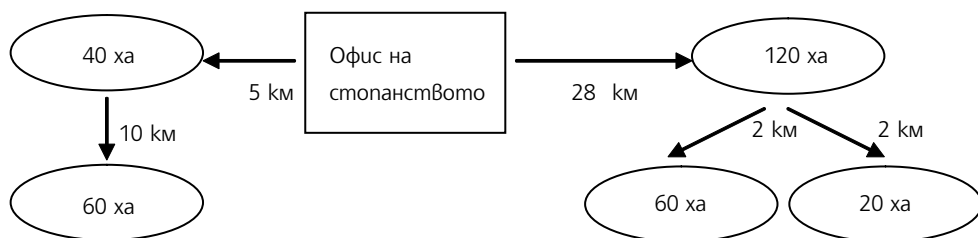
Източник: Statistical Year Book, 1996. Statistical Department, Ministry of Agriculture, Forestry and Fisheries.

(и това е особено видно през Втория от посочените по-горе периоди) от други два фактора. Единият има правен характер. Това е видът, в който съществува и функционира правото на унаследяване тук. Всички признати наследници имат права върху цялата наследявана собственост и обикновено те я разделят помежду си по начин, при който всеки получава по нещо. Що се отнася до собствеността върху земеделската земя – така тя се раздробява още повече. Вторият фактор има финансов характер. Липсата на средства в началото на прехода, отсъствието на банково кредитиране за закупуване на земя дори и до днес, проблемите с усвояването на европейските фондове напоследък наложиха наемането на земя като основен метод за повишаване физическия размер на стопанствата. Наемането на земя винаги води до нейното раздробяване в сравнение с купуването на земя. Изследване на авторите показва, че средният брой разделени полета в едно стопанство през 2003 г. е бил 3,1. Нещо повече – разстоянията между тях често са значителни (фигура 3).

Сравнителен анализ на разпокъсаността на земеделската земя в България и Япония

Краткият исторически преглед дотук показва как, макар и по различен път, двете страни се „сдобиха“ с разпокъсана собственост върху земеделската земя. По-задълбоченият анализ позволява да открия конкретни прилики и разлики, а именно:

- разпокъсаността и в двете страни се появява като резултат от историческа промяна;
- Въпреки че са основани на разпокъсана земя, стопанствата в България са значително по-големи от тези в Япония както бе показано по-рано (таблица 1) средният размер на стопанство в България е 6,9 ха, докато в Япония е едва 1,8 ха;
- разпокъсаността нараства, тъй като наемането, а не придобиването е основен метод за увеличаване размера на обработваната земя и в България, и в Япония;
- наемането винаги е свързано с високи разходи за трансакции (оценка на характеристиките на поземлените участъци, откриване на собствениците, водене на преговори, подписване на договори, наблюдение на изпълнението и т.н.);



Фигура 3. Разпокъсани полета в зърнопроизводително стопанство, Пловдив
Източник: Теренно проучване.

- сериозни мерки за намаляване на разходите за транзакции са взети в Япония, докато в България те остават в тежест на участниците в сделките по наемането страни.

Таблица 4. Разстояния между фермерското жилище и зеленчуковите полета

Разстояние (м)	Парниково отглеждане				Отглеждане на открити площи			
	Брой полета	Площ (ха)	Дял от всички полета (%)	Дял от общата площ (%)	Брой полета	Площ (ха)	Дял от всички полета (%)	Дял от общата площ (%)
до 200	4	70	22,2	22,0	6	72	21,4	24,4
200-400	6	115	33,4	36,2	9	95	31,2	32,0
400-600	4	33	22,2	10,4	7	73	25,0	24,7
600-800	2	60	11,1	18,9	3	38	10,7	12,9
800-1000					1	5	3,7	1,6
1000-1200								
1200-1400					2	13	7,1	4,4
1400-1600								
1600-1800	2	40	11,1	11,5				
1800-2000								
над 2000								
	18	318	100	100	28	296	100	100

Източник: Теренно проучване.

Таблица 5. Разстояния между фермерското жилище, неизползваните полета и наетата земя

Разстояние (м)	Изоставена земя				Наета земя			
	Брой полета	Площ (ха)	Дял от всички полета (%)	Дял от общата площ (%)	Брой полета	Площ (ха)	Дял от всички полета (%)	Дял от общата площ (%)
до 200					1	3	4	1,7
200-400					5	89	20	31,1
400-600					6	57	24	19,9
600-800					8	81	32	28,3
800-1000					3	45	8	15,7
1000-1200					1	6	4	2,1
1200-1400	2	37	38,3	48,7				
1400-1600	3	26	50,0	34,2				
1600-1800								
1800-2000								
над 2000	1	13	16,7	17,1				
	6	76	100	100	25	286	100	100

Източник: Теренно проучване.

Разпокъсаността на земята и фермерските решения

Както бе отбелязано в увода по-горе, ние се интересуваме как фермерите сами се справят с проблемите, породени от разпокъсаността на земята. В нашето изследване открихме няколко интересни подхода, прилагани от японските фермери:

1. Разположение на отглежданите култури. Фермерите са склонни да ценят близко разположените поземлени участъци повече, отколкото отдалечените, въпреки че последните може да имат по-високо естествено плодородие. Изследваните повече зръщи култури се разполагат на близките полета, повечето подобрения се правят там и така тяхното изкуствено плодородие нараства и постепенно надвишава това на отдалечените. Отчитайки този факт, фермерите обръщат все по-голямо внимание на близките и подценяват отдалечените участъци. Отглеждането на зеленчуци (интензивни култури) е типичен пример (таблица 4). За тях фермерите винаги избират разположените по-близо до фермерското жилище полета.

2. Използване на земята. Отдалечеността от фермерското жилище е важен фактор както при наемането на земя, така и при решенията за използването на вече притежаваната или наетата. Фермерите най-често изоставят по-отдалечените участъци, и обратното – търсят да наемат близко разположена земя (таблица 5).

3. Моделиране на фермата. Съществуват различни подходи за изграждане на модели на стопанства. Нашето проучване показва, че без да прилагат строги научни подходи, японските фермери интуитивно намират правилните начини за използване на земеделската земя. Създаваният така модел на ферма включва поредица от концентрични сфери около фермерското жилище с различно предназначение и различни начини на използване (таблица 6).

Заклучение

Разпокъсаността на земята може да бъде преодоляна чрез различни мерки на правителството или общините. Но негативните

Таблица 6. Модели на използване на земята при гребни разпокъсани полета

Разположение	Показатели за анализ			Особености на използване на земята	
	Сфера	Разстояние от жилището (м)	Разположение на полетата	Разположение на основната култура	Изоставени или отдадени по наем полета
В рамките на населеното място	1	0 – 400	Вътрешни полета	50 % от зеленчуците (парникови и на открито)	Отдалечена наета обработваема земя
	2	400 – 800		Зеленчуци (парникови и на открито) и оризища	
	3	800 – 1200	Външни полета	Оризища	Отдалечена обработвана или изоставена земя
	4	1200 – 1600		Оризища	
Извън населеното място		над 1600		Оризища	

Източник: Обобщение на авторите.

и последици могат да бъдат намалени и от самите фермери. Представеното тук изследване сочи решенията, които японските фермери вземат за постигане на по-добри резултати в три посоки – избор и разположение на селскостопански култури за отглеждане, избор на модел за използване на земята и проектиране на структурата на фермата. Тези решения могат да бъдат използвани от българските им колеги. Естествено числовите резултати не трябва да се прилагат директно. Например показаните по-горе сфери в структурата на фермата вероятно ще бъдат различни и със различна големина в България. Но опитът от Япония е поучителен и предизвиква размисли, които да доведат до конкретни, приложими и в България решения.

Литература

1. Дириманова, В., Неинституционален анализ на арендните отношения при съ-

ществуващата фрагментация на земя в България, сп. „Икономика и управление на селското стопанство“, бр. 1, 2009.

2. Гайдарджиева, В. и Г. Лъчов, Развитие на възгледите за земята като производствен фактор и нейното влияние при създаване на доход в аграрния сектор, сп. „Икономика и управление на селското стопанство“, бр. 4, 2008.

3. Hayami, Y., Economics of Development, Soubunn Press, 2000.

4. Hosogai, D., The Study of History of Present Farmland Policy in Japan, Ochanomizu Bookstore, 1977.

5. Kayo, N., (ed.), The Basic Statistics of Japanese Agriculture, revised edition, Norin Tokei Kyokai, Tokyo, 1977.

6. OECD, 2000, Review of Agricultural Policies: Bulgaria 2000. OECD Publ. **ИИ**